

## ¿VUELVE LA PICA ASOCIADA A LA MALNUTRICIÓN?

Noelia Carrillo Pérez<sup>a</sup>; Elisa Mazarro Serrano<sup>a</sup>; Lausana Marín Frías<sup>b</sup>; Raquel Gómez Casares<sup>c</sup>; Concepción Sánchez Pina<sup>c</sup>.

<sup>a</sup> MIR-Pediatría. Hospital Universitario 12 de Octubre. Madrid. España.

<sup>b</sup> Enfermera de Atención Primaria. Centro de Salud San Andrés. Madrid. España.

<sup>c</sup> Pediatra de Atención Primaria. Centro de Salud San Andrés. Madrid. España.

### INTRODUCCIÓN

La pica es un trastorno alimentario que se caracteriza por la ingesta persistente de sustancias sin valor nutritivo durante un periodo de tiempo, mínimo de un mes. La prevalencia en la población es difícil de precisar, debido al estigma ligado a esta conducta y los escasos estudios epidemiológicos al respecto. Sin embargo, este trastorno es más frecuente en la infancia y está relacionado con múltiples etiologías, desde físicas a psicosociales, siendo los déficits nutricionales como la ferropenia una de las causas más frecuentes.

La ferropenia suele predominar en barrios desfavorecidos donde son frecuentes los estados de malnutrición debidos a una alimentación desequilibrada, coincidiendo con altos índices de sobrepeso y obesidad.

En este trabajo se recoge una serie de casos de anemia ferropénica de diferente gravedad, detectados por la presencia de esta conducta atípica en las consultas de pediatría de Atención Primaria. Es importante tener presente esta entidad ya que podría utilizarse como indicador del estado nutricional de estos pacientes y detectar de forma precoz sus posibles recaídas.

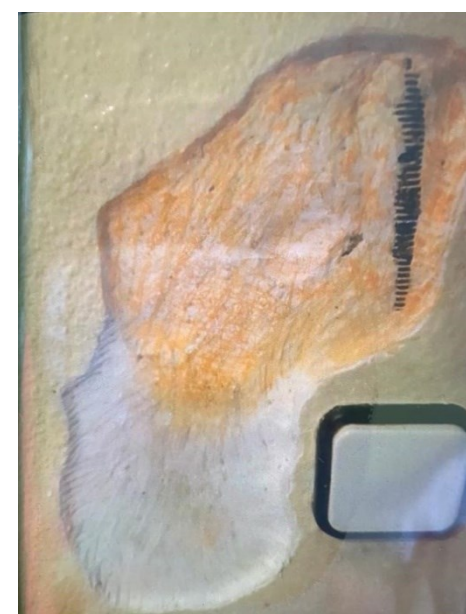
### CASOS CLÍNICOS

En una búsqueda retrospectiva por códigos CIAP realizada en dos cupos con un total de 2114 pacientes del mismo centro de salud, se han detectado cinco pacientes de edad pediátrica que consultaron por pica a diferentes sustancias en el periodo 2015-2022, predominando la ingesta de yeso de pared (**Fig.1**)

En la analítica de sangre se objetiva cuatro casos de anemia ferropénica de diferente gravedad, siendo llamativa la cifra de hemoglobina de 6.9, 7.9 y 8.1 en tres de los casos. Además, dos de los casos presentaban sobrepeso y trastornos del comportamiento (**Tabla 1**).

**Tabla 1. Casos de pica detectados desde 2015 hasta 2022:** tipo de pica, resultados analíticos y clasificación por gravedad de la anemia, según la cifra de hemoglobina: leve (Hb 9 - 10.9 g/dL), moderada (Hb 7.1 - 8.9 g/dL) y grave (Hb ≤ 7 g/dL). También recoge el IMC y trastornos neuropsiquiátricos relacionados.

Casos clínicos	Tipo de pica	Valores analíticos	Gravedad	IMC	Social
Paciente 1 5 años, hombre	Yeso de pared	Hb 7.8 g/dL, Hto 28 %, VCM 52.5 fL, Hierro 20 µg/dL, Ferritina 12.9 ng/ml	Anemia ferropénica moderada	25.7 (sobrepeso)	Sí (Trastorno desafiante)
Paciente 2 7 años, hombre	Yeso de pared	Hb 8.1 g/dL, Hto 27 %, VCM 54.9 fL, Hierro 16 µg/dL, Ferritina 6.9 ng/ml	Anemia ferropénica moderada	27 (sobrepeso)	Sí (Alteración del comportamiento)
Paciente 3 2 años, mujer	Yeso de pared, papel	Hb 10.4 g/dL, Hto 34.6 %, VCM 62 fL, Hierro 21 µg/dL, Ferritina 11 ng/ml	Anemia ferropénica leve	16.3 (peso insuficiente)	No
Paciente 4 1 año, mujer	Piedras, papel	Hb 13.5 g/dL, Hto 40.5 %, VCM 78.6 fL, Hierro 53.8 µg/dL, Ferritina 30.3 ng/ml	No anemia ferropénica	19 (normopeso)	No
Paciente 5 13 años, mujer	Yeso de pared	Hb 6.9 g/dL, Hto 24.1 %, VCM 55.5 fL, Hierro 11.6 µg/dL, Ferritina 2.2 ng/ml	Anemia ferropénica grave	21 (normopeso)	No



**Figura 1:** Imagen de una pared dañada por un paciente con pica. Se puede observar las huellas de dentición marcadas en la misma.

Estos pacientes presentaban en común la palidez mucocutánea, una dieta poco diversificada con abundante ingesta de lácteos y pertenecían a un área de población socioeconómicamente desfavorecida. Se descartaron otras posibles etiologías de la anemia ferropénica, como la enfermedad celiaca y alteraciones en la hemoglobina, y se trataron con hierro oral durante unos meses junto a una serie de recomendaciones dietéticas. Con estas medidas, desapareció la pica y la anemia en todos los casos de ferropenia detectados, sufriendo recaídas aquellos casos asociados a otras comorbilidades.

### CONCLUSIONES

Los trastornos alimentarios como la pica deben de tenerse en cuenta en la infancia para identificar de forma precoz posibles casos de anemia ferropénica asociada a malnutrición. Promover una alimentación variada, con alimentos ricos en hierro y menor ingesta de lácteos, es esencial para evitar desarrollar ferropenia en la edad pediátrica.